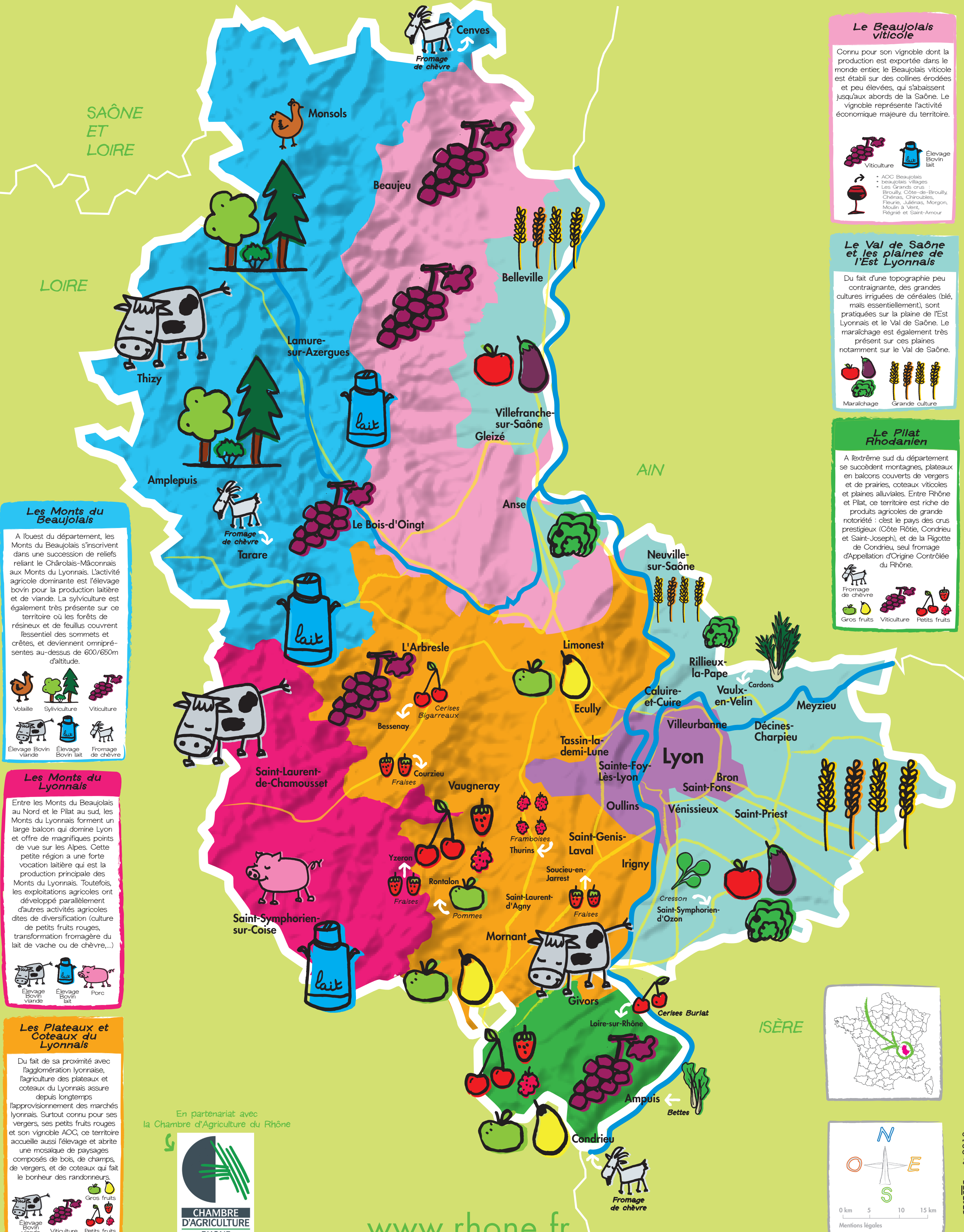


# RHÔNE

LE DÉPARTEMENT

## Les productions agricoles du Rhône



### Les Monts du Beaujolais

A l'ouest du département, les Monts du Beaujolais s'inscrivent dans une succession de reliefs reliant le Charolais-Mâconnais aux Monts du Lyonnais. L'activité agricole dominante est l'élevage bovin pour la production laitière et de viande. La sylviculture est également très présente sur ce territoire où les forêts de résineux et de feuillus couvrent l'essentiel des sommets et crêtes, et deviennent omniprésentes au-dessus de 600/650m d'altitude.

Volaille, Sylviculture, Viticulture, Elevage Bovin viande, Elevage Bovin lait, Fromage de chèvre

### Les Monts du Lyonnais

Entre les Monts du Beaujolais au Nord et le Pilat au sud, les Monts du Lyonnais forment un large balcon qui domine Lyon et offre de magnifiques points de vue sur les Alpes. Cette petite région a une forte vocation laitière qui est la production principale des Monts du Lyonnais. Toutefois, les exploitations agricoles ont développé parallèlement d'autres activités agricoles dites de diversification (culture de petits fruits rouges, transformation fromagère du lait de vache ou de chèvre,...)

Elevage Bovin viande, Elevage Bovin lait, Porc

### Les Plateaux et Coteaux du Lyonnais

Du fait de sa proximité avec l'agglomération lyonnaise, l'agriculture des plateaux et coteaux du Lyonnais assure depuis longtemps l'approvisionnement des marchés lyonnais. Surtout connu pour ses vergers, ses petits fruits rouges et son vignoble AOC, ce territoire accueille aussi l'élevage et abrite une mosaïque de paysages composés de bois, de champs, de vergers, et de coteaux qui fait le bonheur des randonneurs.

Gros fruits, Viticulture, Petits fruits, Elevage Bovin viande

### Le Beaujolais viticole

Connu pour son vignoble dont la production est exportée dans le monde entier, le Beaujolais viticole est établi sur des collines érodées et peu élevées, qui s'abaissent jusqu'aux abords de la Saône. Le vignoble représente l'activité économique majeure du territoire.

Viticulture, Elevage Bovin lait

- AOC Beaujolais
- Beaujolais Villages
- Les Grands crus : Brouilly, Côte-de-Brouilly, Chénas, Chiroubles, Fleurie, Juliénas, Morgon, Moulin à Vent, Ragny et Saint-Amour

### Le Val de Saône et les plaines de l'Est Lyonnais

Du fait d'une topographie peu contraignante, des grandes cultures irriguées de céréales (blé, maïs essentiellement), sont pratiquées sur la plaine de l'Est Lyonnais et le Val de Saône. Le maraîchage est également très présent sur ces plaines notamment sur le Val de Saône.

Maraîchage, Grande culture

### Le Pilat Rhodanien

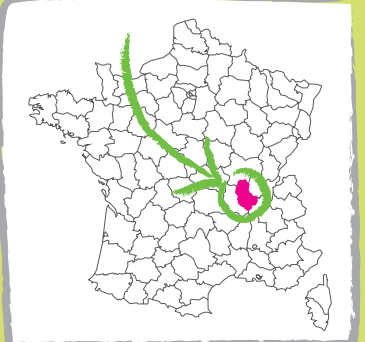
A l'extrême sud du département se succèdent montagnes, plateaux en balcons couverts de vergers et de prairies, coteaux viticoles et plaines alluviales. Entre Rhône et Pilat, ce territoire est riche de produits agricoles de grande notoriété : c'est le pays des crus prestigieux (Côte Rôtie, Condrieu et Saint-Joseph), et de la Rigotte de Condrieu, seul fromage d'Appellation d'Origine Contrôlée du Rhône.

Fromage de chèvre, Gros fruits, Viticulture, Petits fruits

En partenariat avec la Chambre d'Agriculture du Rhône



www.rhone.fr





**Aux croisements des routes vers la côte méditerranéenne ou vers les Alpes, le Rhône a l'image d'un département très urbanisé traversé d'infrastructures autoroutières et ferroviaires.**

**Pourtant, la diversité des sols rhodaniens a permis le développement d'une agriculture dynamique aux cultures spécialisées et très diversifiées.**

**Vins, charcuteries, fromages, fruits et légumes, viandes, jus de fruits, confitures, miel..., ces productions assurent une qualité aux restaurateurs et contribuent ainsi à la renommée gastronomique de Lyon.**

## L'agriculture du Rhône, c'est :

- 6 000 exploitations agricoles de 24 ha en moyenne, couvrant 143 000 hectares,
- environ 10 000 emplois directs soit 1,2% de la population active,
- 44 % de la surface du département en Surface Agricole Utile.

## Le Rhône en chiffres :

### Superficie du Rhône :

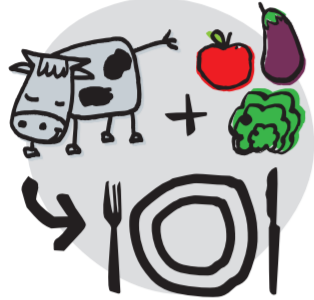
3 250 km<sup>2</sup> soit 325 000 ha, parmi les plus petits départements, Population : 1 669 655 habitants (recensement 2006), 4<sup>ème</sup> rang français

### Une répartition inégale :

75 % de la population sur 15 % du territoire (Grand Lyon)

### Une densité importante :

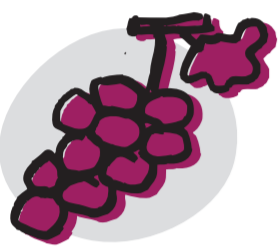
514 habitants au km<sup>2</sup> (113 hab./km<sup>2</sup> pour la France métropolitaine)



## Mangez local et de saison avec les circuits courts ! Soyez directs !

Terre de gourmets par excellence, le Rhône offre un accès privilégié aux produits agricoles de saison et de proximité grâce :

- aux nombreux marchés de producteurs ou marchés fermiers du Rhône,
- à la vente directe de produits à la ferme,
- aux points de vente collectifs rassemblant plusieurs producteurs qui créent un magasin et le gèrent eux-mêmes,
- aux nombreuses Associations pour le Maintien d'une Agriculture Paysanne (AMAP) qui proposent à leurs adhérents des « paniers » de produits frais,
- à des distributeurs automatiques de lait frais implantés à proximité des consommateurs.

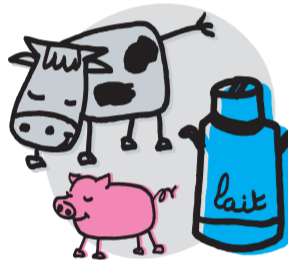


## Le vin

La viticulture concentre 45% des exploitations du Rhône et est une des activités agricoles majeures du département, répartie en 3 zones de production viticole de qualité (AOC) : le Beaujolais, entre Saône et Massif Central, les « Coteaux du Lyonnais », plus au sud, puis dans la vallée du Rhône, le « Côte Rôtie » et le « Condrieu ». Les vins sont exportés dans le monde entier.

### Le saviez-vous ?

Fait rare en AOC, le vignoble beaujolais utilise un seul cépage : le gamay à jus blanc.



## Le lait, les produits laitiers et la viande

2<sup>ème</sup> activité agricole du département, la production bovine et laitière disséminée sur l'ensemble du territoire est très présente dans les Monts du Beaujolais et du Lyonnais. Environ 200 millions de litres de lait de vache sont produits chaque année dans le Rhône.

### Le saviez-vous ?

Fromage traditionnel des Monts du Pilat bien connu des gourmets, la rigotte de Condrieu est un fromage à pâte molle, non pressée, fabriqué à partir de lait de chèvre cru, entier, non pasteurisé. Elle a obtenu le signe de qualité AOC « Rigotte de Condrieu » en 2009.



## Les légumes

La culture maraîchère est très présente dans le Val de Saône, les plaines de l'est lyonnais et dans la ceinture verte de l'agglomération. Certaines productions sont caractéristiques du Rhône comme les cardons de Vaulx-en-Velin consommés traditionnellement à la moelle lors des repas familiaux de fin d'année, ou le poireau bleu de Solaize.

### Le saviez-vous ?

La culture du cresson fait partie intégrante de l'histoire et de l'identité de Saint-Symphorien-d'Ozon, où elle a commencé dans les années 1920. En 1950, on dénombrait une cinquantaine de cressonnières à Saint-Symphorien-d'Ozon, soit dix fois plus qu'aujourd'hui.



## Les fruits

Pommes du Pilat, poires de Chasselay, abricots et pêches des coteaux du Lyonnais, cerises de Bessenay, framboises de Thurins et sa région,... alimentent en fruits frais les 330 marchés hebdomadaires du Rhône.

### Le saviez-vous ?

Découvertes : C'est dans le Rhône, en 1920, que Monsieur Bergeron, arboriculteur à Saint-Cyr-au-Mont-d'Or a créé le fameux abricot qui porte son nom, à partir d'un semis de hasard. On doit aussi à Monsieur Léonard Burlat, agriculteur à Loire-sur-Rhône, la découverte en 1915 de la fameuse « cerise Burlat ». Le Rhône est l'un des premiers départements français producteurs de cerises et le premier producteur de framboises.

### Le saviez-vous ?

On parle de circuits courts quand il y a au maximum un intermédiaire entre le producteur et le consommateur. Ce mode de commercialisation permet le maintien des agriculteurs sur le territoire tout en contribuant au développement d'une agriculture durable et d'une consommation responsable.

### Le saviez-vous ?

Chaque année, les producteurs bio sont plus nombreux sur le territoire, 173 en mai 2010, contre 83 en 2006. Le Rhône est aussi le département dans lequel il y a le plus grand nombre de marchés bio (14 marchés).



## Les céréales et les grandes cultures

Les grandes cultures sont majoritairement présentes sur la plaine de l'est lyonnais qui bénéficie d'un réseau collectif d'irrigation et dans une moindre mesure sur le Val de Saône. Maïs grain, blé tendre, orge et escourgeon sont les principales céréales cultivées dans le Rhône.



## La forêt

La forêt privée couvre dans le Rhône environ 70 000 hectares, soit 21% de notre territoire. Les Douglas, introduits depuis le Canada vers 1870 par le Comte du Sablon, ancien conseiller général du canton de Lamure-sur-Azergues, sont exportés jusqu'au Japon. Outre l'activité économique indéniable de la sylviculture, les forêts assurent un rôle de puits de carbone luttant efficacement contre l'effet de serre et les conséquences du réchauffement climatique. Les milieux forestiers constituent également des habitats essentiels pour préserver la biodiversité de nos campagnes.

### Le saviez-vous ?

Premier propriétaire forestier du Rhône avec 1 700 hectares, le Département du Rhône mène depuis 1999 une politique forestière appliquant les principes du développement durable. Le domaine forestier départemental bénéficie à ce titre d'une éco-certification européenne. Le Rhône est le premier département de Rhône-Alpes par la surface éco-certifiée de ses forêts.



## Développement du tourisme rural

Chambres d'hôtes, gîtes ruraux, gîtes de groupes ou d'enfants, campings à la ferme, plus de 900 lieux d'accueil, dont près de la moitié est gérée par des agriculteurs, vous ouvrent leurs portes. Vous pouvez vous restaurer dans des fermes auberges, faire des goûters à la ferme, ou découvrir les exploitations agricoles grâce aux fermes pédagogiques, aux fermes et vignobles de découverte, ...



## Préserver les espaces agricoles et naturels périurbains

Chaque année, 1000 hectares de terres agricoles et naturelles disparaissent dans le Rhône du fait de l'urbanisation. Résolu à maintenir ces espaces, le Département du Rhône a engagé depuis 5 ans une politique de Protection des Espaces Agricoles et Naturels Périurbains (PENAP). Il a décidé, en premier lieu, de mettre en œuvre cette politique sur le territoire de l'agglomération lyonnaise, parmi les plus fragilisés. Ce territoire, avec 38 000 ha d'espaces non bâtis (52 % du territoire), perd chaque année 300 ha de terres agricoles et environ 50 exploitations agricoles.

## Une politique agricole au service du développement durable des territoires

Le Département s'investit au côté des acteurs qui font vivre l'agriculture d'aujourd'hui et devient ainsi un partenaire incontournable. Favoriser l'installation des jeunes agriculteurs, développer une offre alimentaire de proximité et de qualité (circuits courts) répondant à la demande locale, améliorer la gestion environnementale des ressources, sont les principaux objectifs de la politique agricole. Le Département du Rhône consacre un budget d'environ 7 millions d'euros par an pour soutenir les agriculteurs, les organisations professionnelles et les associations.

En partenariat avec  
la Chambre d'Agriculture du Rhône



**AGRICULTURES  
& TERRITOIRES**  
CHAMBRE D'AGRICULTURE  
RHÔNE

**N°Vert 0 800 869 869**

Appel gratuit depuis un fixe

Département du Rhône / Direction agriculture et environnement  
[www.rhone.fr](http://www.rhone.fr)

Chambre d'agriculture du Rhône  
tél. 04 78 19 61 10  
[www.synagri.fr/rhone](http://www.synagri.fr/rhone)

**RHÔNE**

LE DÉPARTEMENT